

## 海 -KAZE- 風



## 看護局長 就任あいさつ 看護局長 伊藤 律子 いとりつこ

皆様このたび、蒲郡市民病院の看護局長を拝命いたしました伊藤律子です。

今年の初めから新型コロナウイルスの影響で生活に変化が生じ不安な日々を送っていらっしゃると思います。当院におきましても、感染予防を徹底し安心して医療を受けていただけるように対策を講じております。

今年は「近代看護教育の母」と称されるフローレンス・ナイチンゲールが生誕して200年を迎えました。医療は日々変化していきますが、私達看護師の使命は変わりません。患者さんや家族の方にとって最良の看護サービスを提供することです。新たに看護師25名をむかえ、大学病院と遜色のない医療の提供を目指して、地域の方々にとってかけがえのない病院であり続けるように看護師一同ワンチームで取り組んでまいります。今後ともご支援よろしくお願いたします。



## 新人看護師抱負

## 集中治療部看護師 大須賀 代悟 おおすが だいご



患者さんの命を守るために少しでも多くの知識や技術を習得していきたいと思っています。日々慣れない業務に追われ、わからないことの連続ですが、とても充実しています。また、先輩方が優しくご指導して下さり、一人できることも増えてきてとても嬉しく感じます。私の理想の看護師像は、全ての人に頼りにされる看護師です。理想の看護師に近づけられるように頑張っていきたいです。笑顔で患者さんの思いに寄り添う気持ちを忘れずにいきたいです。

## 集中治療部看護師 森永 景子 もりなが けいこ



私は生まれも育ちも蒲郡で、市民の皆さんの役に立ちたいと思い、看護師を目指しました。毎日が慌ただしく、先輩の指導を受けながら1日の業務を行うことが精一杯で、自分の未熟さを痛感しています。しかし、実際の現場で働くことで、患者さんやご家族のことを考え、責任を持って看護を行うことの大切さに気づきました。最近は患者さんに関わる時間も増え、良い看護をしたという気持ちが強くなりました。これから経験を重ね、将来は患者さん、ご家族、スタッフからも信頼される看護師になりたいです。

## CONTENTS

- P1 ■ 看護局長 就任あいさつ
- 新人看護師抱負
- P2 ■ 令和2年4月度 新任医師の紹介
- P3 ■ 小児泌尿器科専門外来
- 光干渉断層計(OCT)のご紹介

- P4 ■ 入院セット導入のご案内
- オンライン(電話)診療について
- P5 ■ フレイル予防通信
- 暑い夏こそ 飲みすぎに注意!
- P6 ■ 外来診療表

## 令和2年4月度 新任医師の紹介

本年度は、常勤医師6名、臨床研修医8名の計14名が赴任いたしました。  
 本院が掲げております「中期的目標と方針」の一つである「大学病院と遜色のない医療」を提供できるよう、  
 これまで以上に努力を重ねていく所存であります。本年度もよろしくお願いいたします。



消化器内科医師

いちかわ ひろし  
市川 紘



歯科口腔外科医師

いとう たつあき  
伊藤 発明



整形外科医師

いえさき ゆうすけ  
家崎 雄介



外科医師

きむら しょう  
木村 将



内科医師

はやし りおん  
林 里音



歯科口腔外科医師

きむら ももか  
木村 百伽



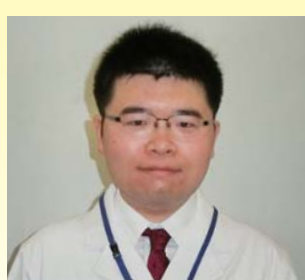
臨床研修医

すぎうら けいじ  
杉浦 圭治



臨床研修医

しのみや ゆういち  
四宮 侑一



臨床研修医

くるとみや とおる  
久留宮 徹



臨床研修医

ものえ たかふみ  
物江 孝文



臨床研修医

わたなべ ひかる  
渡辺 光



臨床研修医

さとう りょう  
佐藤 椋



臨床研修医

しんがき けいいちろう  
新垣 慶一郎



臨床歯科研修医

みお けいた  
三尾 慶多



## 小児泌尿器科専門外来



泌尿器科特別診療科部長 **中根 明宏** なかね あきひろ

- 日本泌尿器科学会専門医
- 日本泌尿器科学会指導医
- 日本小児泌尿器科学会認定医
- 日本泌尿器内視鏡学会泌尿器腹腔鏡技術認定
- 日本内視鏡外科学会技術認定
- 日本泌尿器科学会泌尿器ロボット支援手術プロクター認定
- 日本ロボット外科学会ロボット手術専門医
- Robo-Doc Pilot認定医（国内B級）
- 名古屋市立大学大学院医学研究科地域医療教育研究センター講師
- 緩和ケア研修修了医

小児泌尿器科疾患は中根の臨床研究分野の主たるものです。停留精巣、陰嚢水腫などの基本的な手術治療は当院でも行いたいと考えております。また先天性水腎症や膀胱尿管逆流など専門的な経過観察が必要な疾患のフォローも行うことが可能です。そこで、令和2年1月から小児泌尿器科専門外来を開始いたしました。診察に際しては、全国で最初の小児泌尿器科学としての講座を開設した名古屋市立大学の小児泌尿器科学分野と連携しながら行って参ります。当院で小児泌尿器科手術を含めて治療を行う場合であっても、専門医師の派遣協力を受けることで高度な治療を行うことが可能です。さらに高度の専門手術が必要な特殊な疾患は名古屋市立大学の小児泌尿器科学分野へ適切な時期に紹介し、診療の橋渡しを行って参ります。

### 主な疾患

- **停留精巣**：精巣が陰嚢内まで十分に下降していない状態であり、不妊症や精巣癌の原因となることがあります。適切な時期までに精巣を陰嚢内に固定する手術が必要となります。
- **水腎症**：尿路の通過障害により腎盂が拡張した状態です。多くは自然軽快しますが、閉塞状態が持続すると腎機能の低下の原因となります。手術により通過障害の原因を解除します。
- **膀胱尿管逆流**：膀胱内の尿が尿管や腎盂内に逆流する疾患で、腎盂腎炎を繰り返したり逆流性腎症を起こすことで腎機能の低下の原因となります。多くは自然軽快しますが、症状を繰り返す場合は尿管膀胱移行部を修復し、逆流防止が可能な形にする手術を行います。

- **夜尿症**：5歳以上の小児において夜間尿失禁してしまう状態で、症状が継続すると心理的な悪影響も指摘されています。近年ではガイドラインも作成され、行動療法や薬物治療などの標準治療が確立されてきました。
- **尿道下裂**：外尿道口が陰茎の先端より近位に開口している状態で、陰茎屈曲を伴うことも多く、立位での排尿障害、勃起異常をきたします。手術が必要な場合は専門性の高いマイクロサージェリーが必要です。この手術で日本を代表する施設である名古屋市立大学の小児泌尿器科学分野に治療を依頼しております。

### 外来日

毎週金曜日 13:00～14:30(予約制)  
※手術などの状況により休診日もあります

## 光干渉断層計(OCT)のご紹介

最近目が見えづらくなったなあ…と思ったら OCTで目の奥(網膜)の病気が見つかるかもしれません

### OCTとは

近赤外線（ニジキゴウセン）の反射により網膜の断面を撮影できる機器です。約20年前から日本で普及しはじめました。当院では現在発売されているOCTの中で最高級の解像度で撮影できるTOPCON社製Tritonを採用しています(図1)。



図1. TOPCON社 Triton

### どのような病気に有用か

解像度が高い当院のOCTで  
目(網膜)の病気を調べてみませんか?

糖尿病網膜症による黄斑浮腫や加齢黄斑変性など様々な網膜の異常を発見できるほか、緑内障の診断の補助にも有用な検査です(図3)。OCTにより詳細に網膜の異常を撮影し診療に役立てています。

### どこを撮影しているのか

OCTは目をカメラで例えるとフィルムに当たる網膜という部分を断層撮影することができます(図2)。

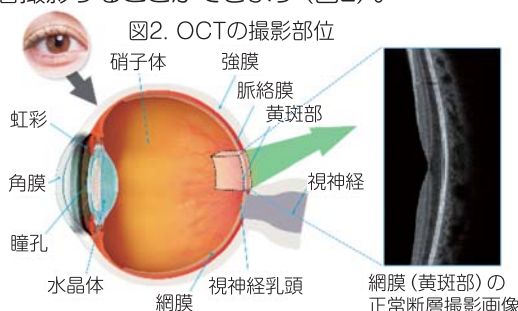
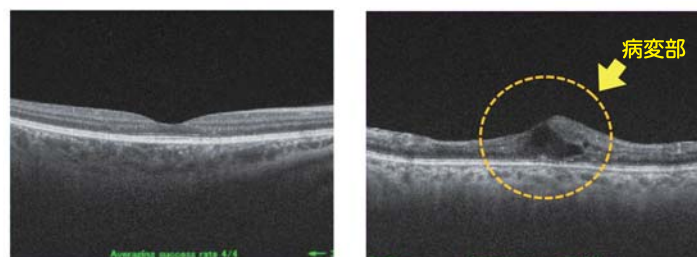


図2. OCTの撮影部位

網膜(黄斑部)の正常断層撮影画像



網膜の正常黄斑部

糖尿病網膜症の黄斑浮腫

図3. OCT画像の正常と異常

## 入院セット CS(ケア・サポート)セット 導入のご案内

### 手ぶらで入院ができるようになります

当院では入院患者様・ご家族様への更なるサービス向上のため、入院セットを7月1日より導入予定となっております。具体的には、入院の際に必要な衣類・タオル類・日用品・紙おむつ類を日額定額制のレンタルでご利用いただけるサービスになります。

#### ご利用のメリット

- 1 病院内に入院に必要なものがそろっていますので、緊急入院時においても、また夜間でも、必要なものをご利用いただけます。
- 2 必要物品の補充にかかる時間を、入院患者様とご家族様がゆっくりと過ごす時間にあてていただけます。
- 3 衣類・タオル類は全てお洗濯付きです。病院で使用したものをご自宅で洗濯しないことで、感染防止にもつながります。

#### お問い合わせ窓口

CSセット運営管理業者 株式会社エラン

電話番号 0120-919-821

受付時間 平日 9:00~17:00 ※携帯電話可

休業日 土・日・祝

※CSセットは株式会社エランとの直接契約となっておりますので、お問い合わせ等は上記連絡先までお電話ください。



※写真はイメージです。実際とは異なる場合があります。

## オンライン(電話)診療について【再診の方】

当院では新型コロナウイルス感染症の拡大に伴い、予約日に来院されての受診が難しい患者さんについて、医師が可能と判断した場合に限り電話による診察を行っております。

- 症状や検査等により、医師が必要と判断した場合には電話による診断や処方を行わず、通常の対面診療となります。ご予約の日時にご来院ください。
- 電話による診察は、触診などができないため、通常の診察より少ない情報で診断や評価をすることになります。対面診察と比べると不利益が生じる可能性もあります。
- お薬の処方は、原則院外処方(調剤薬局での受け取り)となります。かかりつけ薬局をご指定ください(お薬手帳をお手元にご用意ください)。

上記について、ご了承頂ける方は、以下の手続きに沿って、オンライン(電話)診療の予約を行って下さい。

#### オンライン(電話)診療の流れ

##### 1. FAXまたは電話でオンライン(電話)診療を申込み

オンライン(電話)診療の申込み受付時には、看護師による症状等の聞き取りをさせていただきます。その後、担当医師にオンライン(電話)診療の可否について確認させていただき、改めてご連絡を差し上げます。

##### 2. オンライン(電話)診療の実施

診察予約の日時に、病院から患者さんへ診察のための電話をおかけします。

##### 3. 処方箋の発行

処方箋は、かかりつけ薬局に病院からFAXで送ります。

##### 4. 診療費のお支払い

診療費の請求書については、後日、郵送させていただきます。請求書が届きましたら、当院又は指定金融機関窓口にてお支払いください。

※詳しくは蒲郡市民病院ホームページにてご確認ください。

#### お願い

- 電話による診察は、あくまでも新型コロナウイルス感染拡大防止のための緊急対応です。感染拡大が収束するまでの時限的な措置となります。
- 体調が悪い場合は、ご来院いただき、対面による診察を受けてください。

# フレイル予防通信

当院は、名古屋市立大学と連携協定を結び、平成 30 年 4 月 1 日に寄附講座を締結、地域医療教育センター分室を設置いたしました。その一環として、名古屋市立大学大学院 赤津裕康教授の行う「アンクルウエイトを用いたフレイル予防効果と行動変容への探索的研究」に協力しています。コロナウイルスの影響で以前のように自由に外出できなくなっているこの時期でも、自宅で簡単にできる運動療法を行いフレイル予防しましょう。

## 運動を行う際の注意

- 薬物療法中は食前の運動は控えましょう
- 痛みがある時は速やかに中止し、理学療法士、医師などに相談しましょう

## 有酸素運動

一日あたり合計で20～30分程度を目安に行いましょう

### ● 自宅周辺でのウォーキング、自転車こぎ運動

いつもより少し早めに歩きましょう。家の中で行う時には好きな音楽を聴くのも良いです。



### ● 踏み台昇降運動

10cm 程度の踏み台を用いて、前方に昇り後方に降りる運動を繰り返します。昇降する足の順番を変えたり、左右に昇降したりするのもよいです。



### ● ペットボトル腕振り運動

足が痛い方は、椅子に座って500ml のペットボトルに水を入れて両手に持ち、前後に交互にふる運動を行うと腕の有酸素運動になります。水の量を増減することで負荷を調節できます。

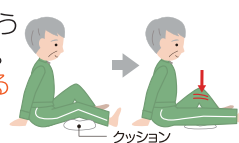


## 筋力トレーニング

息を止めず、呼吸をしながら行いましょう  
10回1セットから始め、可能であれば3～4セットを目安に行いましょう

### ● 太ももの前の筋肉を鍛える運動

強度低め  
クッションをつぶすように押しつけ、戻します。  
※反対側の膝は立てる



強度強め  
浅く腰掛け、両手で座面を握ります。膝がまっすぐになるまで持ちあげ、戻します。



### ● 太ももの外側の筋肉を鍛える運動

強度低め  
横向きに寝て、上の足を真上に持ち上げ、戻します。  
※下の足は少し曲げてバランスをとる



強度強め  
四つ這いで、片足を少し外側に向かって持ち上げ、胸のところまで、引きつけます。  
※床に着いた膝が痛い場合は、クッションを敷く



### ● 太ももの裏の筋肉を鍛える運動

強度低め  
仰向けで膝・お尻・胸が一直線になるように持ち上げ、戻します。  
※膝は90度程度に曲げて立てる



強度強め  
強度低めの動作を片足で行います。  
※片足をまっすぐに伸ばす



### ● 足全体の筋肉を鍛える運動

強度低め  
足は肩幅くらいに広げ、つま先は少し外側に向けず。お尻をおろし、戻します。  
※両手をテーブルに置き、体を支える  
※背中を丸くしないように気をつける



強度強め  
強度低めの動作を片手で支えて行います。



出典：公益社団法人 日本理学療法士協会「理学療法ハンドブック」

## ミニコラム 暑い夏こそ 飲みすぎに注意!

これから暑くなっていくと、冷たくておいしいジュースなどの清涼飲料水が飲みたくなりませんか?もちろん水分補給は熱中症対策として欠かせませんが、冷たい飲料水や炭酸飲料は糖分がたくさん含まれていても甘味を強く感じないのが特徴で、糖分を多く含む清涼飲料水の飲みすぎには注意が必要です。のどが渇いたときは、お茶や水など甘くない飲み物を選びましょう。

### 糖分を多く含む清涼飲料水の飲みすぎで起こる体への影響

#### ● 高血糖

清涼飲料水に含まれるブドウ糖は吸収されやすく、飲むと血糖値が上昇。高血糖になるとのどが渇きまた飲む…という悪循環をまねきます。

#### ● 肥満

500ml の清涼飲料水は、おにぎり 1 ～ 1.5 個のエネルギーと同じくらいです。たくさん飲むとエネルギーの摂りすぎとなり、肥満の原因となります。

ざととなり、肥満の原因となります。

#### ● 夏バテ

砂糖をはじめとする糖質はビタミン B1 が不足するとだるい・食欲不振などの症状が現れます。

#### ● 虫歯

糖分を摂ると口腔内が酸性になり、歯の表面からカルシウムが溶け出し虫歯になりやすくなります。





		月	火	水	木	金
内科	午前	① 佐宗 俊(消化) ② 小野 和臣(循環) ③ 太田 圭祐(腎臓) ④ 鶴田 芳朗(循環) ⑤ 蓬臺 優一(糖尿) ⑥ 小栗 鉄也(呼吸) ⑦ 高山 将旭(消化)	① 安藤 朝章(消化) ② 恒川 岳大(循環) ③ 石原 慎二(循環) ④ 大喜多賢治(神経) ⑤ 津村 哲郎(糖尿) ⑥ 原田 和美(呼吸) ⑦ 中西 和久(消化) ⑧ 萩原 真也(血液)	① 佐宗 俊(消化) ② 市川 紘(消化) ③ 太田 圭祐(腎臓) ④ 早川 潔(循環) ⑤ 鶴田 芳朗(循環) ⑥ 安田 聡史(糖尿) ⑦ 小栗 鉄也(呼吸) ⑧ 松川 則之(物忘れ外来)	① 中村 誠(消化) ② 小野 和臣(循環) ③ 石原 慎二(循環) ④ 太田 圭祐(腎臓) ⑤ 安田 聡史(糖尿) ⑥ 竹村 昌也(呼吸) ⑦ 中西 和久(消化) ⑧ 平出賢太郎(血液)	① 溝上 裕士(消化第2・4週) ② 恒川 岳大(循環) ③ 市川 紘(消化) ④ 早川 潔(循環) ⑤ 竹田 勝志(糖尿) ⑥ 原田 和美(呼吸) ⑦ 高山 将旭(消化)
	午後		① 安達 興一(血液) ② 禁煙外来 (13:00~14:00)		① 安藤 朝章(消化)	
外科	午前	① 中村 善則 ② 杉浦 弘典 (ヘルニア外来)	① 佐藤 幹則 ② 木村 将	① 中村 善則 ② 小川 真司(心臓血管第2・4・5週) ③ 友田 佳介 (ヘルニア外来)	① 友田 佳介 ② 浅井 宏之 (ヘルニア外来)	① 佐藤 幹則 ② 近藤 直人(乳腺第1・3週) 上本 康明(乳腺第2・4週) ③ 杉浦 弘典
	午後	手術	手術	手術	手術	手術
整形外科	午前	① 家崎 雄介 ② 竹内 智洋 ○ ギブス(松本義肢) AM10:00~	① 荒尾 和彦 ② 竹内 智洋	① 荒尾 和彦 ② 前田 真崇 ○ ギブス(アルテックブレース) AM10:00~	① 荒尾 和彦 ② 家崎 雄介 ③ 千葉 晃泰	① 竹内 智洋 ② 家崎 雄介 ③ 千葉 晃泰 ○ ギブス(アシスト) AM10:00~ ④ 亀井 讓(形成外来) 第4週(予約診)
	午後	手術	手術	手術	手術	手術
眼科	午前	① 臼井 嘉 ② 藤井 彩加	① 臼井 嘉 ② 竹内 怜子	① 藤井 彩加 ② 竹内 怜子	① 臼井 嘉 ② 竹内 怜子	① 臼井 嘉 ② 竹内 怜子
	午後	手術・検査	手術・検査	手術・検査	手術・検査	手術・検査
小児科	午前	① 山形 誠也 ② 渡部 珠生 ③ 小川晃太郎	① 山形 誠也 ② 小川晃太郎 ③ 直江 篤樹(小児外科)	① 木村 瞳 ② 渡部 珠生	① 小川晃太郎 ② 渡部 珠生	① 木村 瞳 ② 山形 誠也
	午後	予防接種 (慢性外来) ① 小川晃太郎 ② 渡部 珠生	(慢性外来) ① 渡部 珠生	乳児健診 (慢性外来) ① 辻 元基(第2・4週) ② 山形 誠也 ③ 杉浦 時雄(第3週) ④ 家田 大輔(小児神経第2週)	予防接種 (慢性外来) ① 木村 瞳 ② 山形 誠也 (心臓外来) ③ 渡部 珠生(第1・3・5週)	(慢性疾患) ① 小川晃太郎 ② 須田 (第2・4週) ③ 永井 琢人(腎臓外来・隔週) ④ 家田 大輔(小児神経第4週)
耳鼻科	午前	① 竹内 昌宏 ② 浅岡 恭介 ③ 森田 真理	① 竹内 昌宏 ② 浅岡 恭介	① 竹内 昌宏 ② 浅岡 恭介 ③ 川北 大介	① 竹内 昌宏 ② 浅岡 恭介 ③ 森田 真理	① 竹内 昌宏 ② 浅岡 恭介 ③ 森田 真理
	午後	手術・学生診	学生診	検査・手術	検査	学生診
皮膚科	午前	③ 久保 良二 ④ 奥田佳世子	③ 久保 良二 ④ 奥田佳世子	③ 久保 良二 ④ 奥田佳世子	③ 久保 良二 ④ 奥田佳世子	③ 久保 良二 ④ 奥田佳世子
	午後	手術	手術	手術	手術	手術
泌尿器科	午前	① 中根 明宏 ② 河瀬 健吾(9:00~11:00)	① 海野 怜	① 中根 明宏 ② 海野 怜 ③ 田口 和己(9:00~11:00)	① 中根 明宏 ② 海野 怜 ③ 西尾 英紀(9:00~11:00)	① 小児泌尿器科専門外来 (予約制)(13:00~14:30) 手術・検査
	午後	手術・検査	手術・検査	手術・検査	手術・検査	
産婦人科	午前	① 大久保大孝 ② 石川 賀子 産 田村 栄男	① 大久保大孝 ② 大橋 正宏 産 石川 賀子	① 大久保大孝 ② 藤井 裕子 産 石川 賀子	① 柴野あゆみ ② 田村 栄男 産 大久保大孝	① 石川 賀子 ② 田村 栄男 産 藤井 裕子
	午後	診 田村 栄男(14:00~16:00) 藤井 裕子(14:00~16:00)	診 田村 栄男(14:00~16:00)	診 藤井 裕子(14:00~16:00)	診 田村 栄男(14:00~16:00)	診 田村 栄男(14:00~16:00)
脳外科	午前	① 神田 佳恵 ② 大沢 知士	① 神田 佳恵	① 杉野 文彦 ② 大沢 知士	① 日向 崇教 ② 小出 和雄	① 杉野 文彦 ② 小出 和雄
	午後	手術・検査	手術・検査	手術・検査	手術・検査	手術・検査
精神科	午前	② 河辺 義和(小児心理発達)		② 河辺 義和(小児心理発達) ③ 上條 厚 毎週交互に ③ 村田 英利 診察(予約診)	② 中森美津子(隔週) (小児発達外来)	② 河辺 義和(小児心理発達)(第1・3週) ③ 今橋 寿代(第2・4週) (小児心理発達テスト)
	午後	② 河辺 義和(小児心理発達)		② 河辺 義和(小児心理発達) ③ 小児心理発達テスト (臨床心理士)	③ 小児心理発達テスト (臨床心理士)	③ 今橋 寿代(第4週) (小児心理発達テスト)
口腔外科	午前	① 竹本 隆 ② 山本 翼 ③ 伊藤 発明	① 竹本 隆 ② 山本 翼 ③ 伊藤 発明	① 竹本 隆 ② 山本 翼 ③ 伊藤 発明	① 竹本 隆 ② 山本 翼 ③ 伊藤 発明	① 竹本 隆 ② 山本 翼 ③ 伊藤 発明
	午後	予約診	予約診	予約診	予約診	予約診
放射線科	午前	谷口 政寿 (予約制:事前連絡必要)	谷口 政寿 (予約制:事前連絡必要)	谷口 政寿 (予約制:事前連絡必要)	谷口 政寿 (予約制:事前連絡必要)	谷口 政寿 (予約制:事前連絡必要)

\*都合によりやむを得ず予定を変更する場合がございます。あしからずご了承ください。