

# 海 -KAZE- 風



## 新年のご挨拶

蒲郡市民病院 最高経営責任者 城 卓志



明けましておめでとうございます。

日頃は、蒲郡市民病院にご支援を賜り、本当に有難うございます。

ご存じの通り、名古屋市立大学との提携が実現したことにより、一昨年度から、「大学病院に遜色ない医療」を目標に掲げ、市民病院の再生に向けた挑戦がスタートしました。国からの通達には、病床稼働率が3年以上70%に満たない自治体病院は、統廃合対象となる可能性が示されていますが、1年と9ヶ月を過ぎ、60%の前半であった稼働率は、昨年度は75%を超え、今年度はこれまでの平均で80%を超えている状況となりました。

また、手術件数をとっても、昨年度は約500件増加し、今年度は更に300件程度の増加が予測され、V字回復となっております。これは偏に皆様方のご協力・ご尽力の結果であり、心より感謝申し上げます。

しかしながら、この現状はあくまで再生過程の途中であり、いわゆる2025年問題、即ち急性期

病院、7対1看護病床をほぼ半分に減らすと計画されている今後を展望すると、誰からも他にない立派な病院だと思われるようになるまで努力を続けて行かねばなりません。来年度は、医師の増加や各部門の強化に加え、病院-病院連携にも病院-診療所連携にも強い、データ一括管理型電子カルテの導入を成功させたいと考えています。今後も他に真似のできない工夫をいくつも凝らし、必ず目的を達成したいと考えています。

まだまだ至らぬ点も多いと思いますが、今後も前進してまいりますので何卒よろしく願い申し上げます。



## ダヴィンチ速報

前立腺がんに加えて、胃がん・直腸がんに対して手術を始めました!

現在、婦人科領域の手術に向けて準備しています。

### CONTENTS

- P1 ■ 新年のご挨拶
- P2 ■ 新任医師の紹介
- 整形外科よりお知らせ
- P3 ■ 内科よりお知らせ
- 皮膚科よりお知らせ

- P4 ■ 医療機器 新規導入のお知らせ
- P5 ■ 禁煙外来のご案内
- キャッシュレス決済の利用について
- P6 ■ 外来診療表
- 患者支援センターからのお知らせ

＊ 1月 新任医師の紹介 NEW FACE ＊



集中治療部 第2部長 兼 麻酔科 第3部長  
近藤 俊樹 こんどう としき

この度、春日井市民病院から転勤してまいりました。大学卒業以来、研修医時代を含め四半世紀ほど尾張で勤務してまいりましたが、実は地元は幸田に近い岡崎です。これからは、親孝行をしながらも、これまでの経験を活かし、蒲郡市民のために職務を全うするつもりです。これからよろしくお願ひします。



外科医師  
浅井 宏之 あさい ひろゆき

名古屋市立大学消化器外科学所属です。まだ未熟で人に誇れる程の実力はありませんが、一人一人丁寧に診療することを心がけています。救急をはじめ、何でもできる医師を目指しています。

整形外科よりお知らせ



脚のつけ根の痛みで困っていませんか？

その関節痛、手術で改善するかも?!

蒲郡市民病院 整形外科

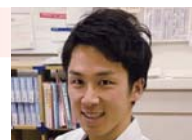
佐藤 洋一



AIを活用した高精度の骨折診断システムを開発!

詳しくはこちら <https://www.fracture-ai.org>

お問い合わせ先 0533-66-2200(代表)



Q1) 変形性股関節症の症状は？

主な症状は歩行時の脚のつけ根の痛みです。立ち上がりや歩き始めに脚のつけ根が痛いという症状から始まり、徐々に痛みが強くなり、靴下を履いたり脚の爪切り、正座や和式トイレが難しくなります。最終的には脚のつけ根が伸びなくなり、膝が外を向くようになり、左右の足の長さが変わってきたりもします。原因は生まれつきの股関節の形、加齢、怪我、肥満などが考えられています。特に生まれつきの場合は親戚、親兄弟に股関節の変形がある場合があります。



こかんせつ  
健康な股関節



こかんせつ  
こかんせつ  
関節炎の股関節

Q2) どのような治療方法があるのでしょうか？

大きくわけて2つに分けられます。1つが保存治療であり、薬物療法(湿布、飲み薬)やリハビリテーション、装具の装着です。これらの治療でも症状が改善しない場合は、手術治療を検討します。

Q3) 手術の方法を教えてください

大きく分けて2つに分けられます。骨切り術、人工関節置換術です。どの手術を行うかは年齢や変形の程度によって選択されますが、人工股関節置換術の適応が多く、術後の経過も良好のため当科ではこちらを採用しております。手術はどれも公的医療保険が適応され、高額療養費制度の対象です。入院期間の目安は1~2週間です。

手術を行うことで股関節の痛みが取れ、関節の動きがよくなり、日常生活が楽になります。

当科では変形性股関節症、大腿骨頭壊死、大腿骨頸部骨折の患者様に対して人工股関節置換術を安全に施行させて頂いております。特に変形性股関節症の患者様は多いため、なかなか取れない脚のつけ根の痛みや動かしにくさがある場合は、是非ご相談ください。



人工股関節置換術の流れ

## 内科よりお知らせ

### 『下血・下痢・腹痛に悩まされていませんか?』

蒲郡市民病院 消化器内科  
佐宗 俊

近年、潰瘍性大腸炎・クローン病の患者数は増加傾向にあります。炎症性腸疾患を疑う方がいらっしゃいましたら、精査・加療を実施していきますので、お気軽に受診ください。



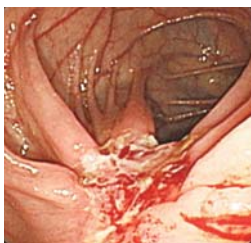
#### ◆炎症性腸疾患(IBD inflammatory bowel disease)とは

炎症性腸疾患は、慢性あるいは寛解再燃性の腸管の炎症性疾患の総称です。狭義の炎症性腸疾患として、潰瘍性大腸炎、クローン病があります。

潰瘍性大腸炎(UC ulcerative colitis)は、若年者から高齢者まで発症する、難治性の大腸の慢性炎症性疾患です。主な症状は、持続性または反復性の下血を伴う下痢や腹痛です。重症になると発熱も伴います。



クローン病(CD Crohn's disease)は、若年者を中心に発症する、難治性の全消化管にわたる、慢性炎症性疾患です。腹痛や下痢などの消化管症状と、発熱、体重減少、栄養障害などの全身症状を認めます。経過中、約半数の症例に痔瘻や肛門周囲膿瘍などの肛門病変を伴うことがあります。



#### ◆炎症性腸疾患の診断

炎症性腸疾患の診断には、炎症や貧血、栄養状態の評価に血液検査を実施し、感染性疾患の否定に、便培養を実施します。画像検査には、CTやMRI、超音波検査があり、腸管壁の評価や合併症の有無を評価します。小腸病変や腸管合併症の精査に小腸造影を実施し、大腸病変の程度や範囲の評価に注腸

造影を実施します。炎症性腸疾患の診断に内視鏡検査は必須であり、病変部位の違いにより、大腸内視鏡検査、上部消化管内視鏡検査、カプセル内視鏡検査、バルーン小腸内視鏡検査があります。当院では、大腸内視鏡検査、上部消化管内視鏡検査はもちろん、カプセル内視鏡検査も常時設置しており、いつでも検査を行うことができます。



飲む内視鏡検査

#### ◆炎症性腸疾患の治療

炎症性腸疾患の治療は、病型や活動性の重症度により治療方針が分かれます。

厚生労働科学研究費補助金難治性疾患等政策研究事業より、潰瘍性大腸炎・クローン病診断基準・治療指針が出ています。我々は、これに基づき、治療方針を立てていきます。薬物療法には、5アミノサリチル酸製剤や免疫調節剤、副腎皮質ホルモンのステロイドがあります。また、最近注目されているものとして、抗TNFα抗体製剤があります。重症や難治性の炎症性腸疾患で、ステロイド治療などに対し、依存性や抵抗性を示すものに有効と期待されています。また、その他に、血球成分吸着療法として、白血球除去療法、顆粒球除去療法があり、免疫抑制剤や、手術療法も選択されることがあります。当院では、顆粒球除去療法も実施しております。

## 皮膚科よりお知らせ

### 自家培養表皮移植(再生医療)で白斑治療が可能に!

市民病院では平成27年度から蒲郡市民病院特定認定再生医療等委員会を設置して再生医療等提供計画の審査を行ってきました。そしていよいよ、今年の3月から名古屋市立大学病院が行っている臨床研究の共同研究施設として再生医療を実施できるようになりました。

#### メリット

自身の色素細胞を含む表皮を培養・移植するため拒絶反応がなく、治療効果も期待できる

#### 再生医療提供までの流れ

- 1 かかりつけ医に市民病院で再生医療を受けたいことを相談してください。かかりつけ医の紹介をうけ、当院で受診・診断・感染症検査を経て、再生医療の提供の可否を判断します。(治療には臨床研究への同意が必要です)
- 2 皮膚採取後、細胞培養加工施設(株式会社ジャパン・ティッシュ・エンジニアリング)へ輸送
- 3 約4週間でシート状に皮膚を培養
- 4 培養された表皮を当院で移植

※健康保険適用外となり、全額自己負担です。  
また治療部位の大きさにより、治療費が異なります。

#### 対象疾患

- 尋常性白斑(皮膚の色素細胞が減少またはなくなることで皮膚の色が部分的に白くなる病気)
- 難治性潰瘍 など



©J-TEC



©J-TEC

## 乳がん診断に!

### 新型マンモグラフィ装置 を導入しました



令和元年10月より、3Dマンモグラフィ装置の富士フィルム社製「AMULET Innovate」が稼動いたしました。

新型マンモグラフィ装置

#### より精密な検査が可能となりました

この装置により、従来のマンモグラフィに加え、がんの見逃しリスクが高いと言われる高濃度乳房において、見逃しリスクを低減するトモシンセシス（圧迫した乳房を薄くスライスした画像にする）が可能となりました。高濃度乳房は日本人女性の約4割を占めるとされ、特に30-40代の若い女性に多く見られます。通常撮影では乳腺構造の重なりのために発見が難しかった病変が、トモシンセシスにより観察しやすくなります。

#### 安心・安全な検査を目指しています

従来の装置と比較して少ない被ばく線量でも高精細な画像が得られます。また、マンモグラフィでイメージされる「痛み」を軽減する圧迫板を使用しています。この圧迫板は乳房全体にフィットし、圧力を分散させることで痛みを軽減します。



## 尿路結石の破碎・前立腺肥大症の治療に!

### 新型レーザー装置を導入します

#### イタリアQuanta社製Cyber Hoレーザーを導入します

結石破碎術では碎石能力がアップし結石を粉状に碎石するモードを搭載しました。更に最新の Vapor Tunnel モードを搭載したことで結石治療時間の短縮が可能となりました。

##### Vapor Tunnelモード

特定の高エネルギーロングパルスによって蒸気の泡を作り結石とレーザーファイバーの間を蒸気化します。陰圧の泡により結石を引きつける力が働き安定した位置で碎石を行うことができます。



前立腺肥大症では HoLEP(ホルミウムレーザー前立腺核出術)において安全性、有効性が実証されています。Cyber Ho では迅速に、繊細な治療を行うことができます。



この治療についての詳しいことは、泌尿器担当医師にご相談ください。

## 禁煙外来のご案内

### 禁煙外来とは

たばこを止めたいと思っても、なかなか止められないのは「ニコチン依存症」という病気のせいです。当院では、令和元年10月から禁煙のお手伝いをする『禁煙外来』を開設しました。禁煙外来とは、喫煙習慣を改善するための治療を行う専門外来です。ご自身の意志の力だけでなく、医師・看護師と一緒に禁煙を始めませんか。



診療日	毎週金曜日 午後1時から2時まで (30分に1人)
予約方法	<ul style="list-style-type: none"> <li>● 完全予約制</li> <li>● 電話にて予約をしてください。(0533-66-2200)</li> <li>● 院内紹介、かかりつけ医からの紹介でも予約可能</li> </ul>
診察	12週間に5回の通院が必要になります。(初回、2・4・8・12週後)

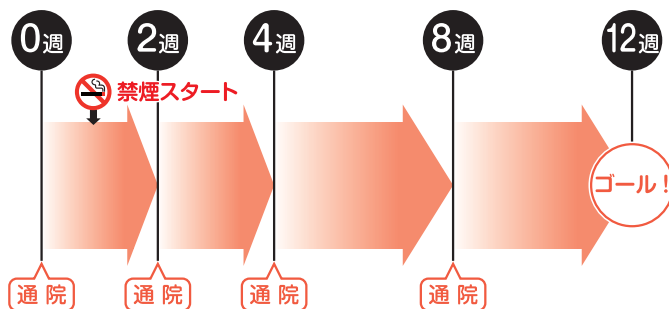
### ニコチン依存症の保険診療対象

次のすべてに該当する方が保険診療で禁煙治療を受けることができます。

- 1 ニコチン依存症の判定テスト(TDS)が5点以上
- 2 直ちに(1ヶ月以内)禁煙を希望されている方
- 3 35歳以上の方は、1日喫煙本数×喫煙年数が200以上の方
- 4 禁煙治療を受けることを文書で同意している方
- 5 前回の禁煙外来初診日から1年経過している方(1年未満の場合は自費診療)

### 禁煙治療のスケジュールと費用

12週間に5回の診療を行います。各診察では、息に含まれる一酸化炭素の濃度の測定や医師からアドバイスを受けられます。費用は、保険診療の適応になった場合(3割負担)12週間で1万3千円～2万円程度です。



禁煙に関心がある方は遠慮なくご相談ください。 蒲郡市民病院 内科外来

## キャッシュレス決済の利用について

診療費のお支払いにクレジットカード・各種電子マネーがご利用いただけます。

### ご利用可能なクレジットカード

JCB・AMEX・MFUG・DC・UFJ Card・NICOS・VISA・Master Card・銀聯



### 決済方法(お支払い回数)

- 一回払い ● 分割払い(3・5・10・12・15・18・20・24回) ※ボーナス併用は不可 ● リボルビング払い

### ご利用可能な電子マネー



### お取り扱い時間

中央受付(5番)  
8:30～17:15(月曜日から金曜日(祝日は除く))  
救急外来  
17:15～翌朝8:30(毎日)

### ご利用可能なお支払い

- 入院・外来(救急外来を含む)にかかる診療費
  - 診断書等の諸証明にかかる費用等
- ※電子マネーと現金を併用したお支払いはできません ※電子マネーでの決済は一括払いとなります  
※ご契約の電子マネーによって限度額が異なります。ポイント払いや分割払いには対応していません  
※交通系電子マネーのチャージは窓口では行えません





		月	火	水	木	金
内科	午前	① 佐宗 俊(消化) ② 小野 和臣(循環) ③ 太田 圭祐(腎臓) ④ 鶴田 芳朗(循環) ⑤ 蓬臺 優一(糖尿) ⑥ 小栗 鉄也(呼吸) ⑦ 高山 将旭(消化)	① 安藤 朝章(消化) ② 恒川 岳大(循環) ③ 石原 慎二(循環) ④ 大喜多賢治(神経) ⑤ 半田 朋子(糖尿) ⑥ 原田 和美(呼吸) ⑦ 中西 和久(消化) ⑧ 萩原 真也(血液)	① 佐宗 俊(消化) ② 菅野 琢也(消化) ③ 太田 圭祐(腎臓) ④ 早川 潔(循環) ⑤ 鶴田 芳朗(循環) ⑥ 安田 聡史(糖尿) ⑦ 小栗 鉄也(呼吸) ⑧ 松川 則之(物忘れ外来)	① 中村 誠(消化) ② 小野 和臣(循環) ③ 石原 慎二(循環) ④ 太田 圭祐(腎臓) ⑤ 安田 聡史(糖尿) ⑥ 竹村 昌也(呼吸) ⑦ 中西 和久(消化)	① 溝上 裕士(消化第2・4週) ② 恒川 岳大(循環) ③ 菅野 琢也(消化) ④ 早川 潔(循環) ⑤ 小川 健人(糖尿) ⑥ 原田 和美(呼吸) ⑦ 高山 将旭(消化)
	午後		① 安達 興一(血液)		① 楠本 茂(血液第1・3週) ② 安達 興一(血液第2・4週) ③ 安藤 朝章(消化)	⑧ 禁煙外来 (13:00~14:00)
外科	午前	① 中村 善則 ② 杉浦 弘典 (ヘルニア外来)	① 佐藤 幹則 ② 代務 医師	① 中村 善則 ② 小川 真司(心臓血管第2・4週) ③ 友田 佳介 (ヘルニア外来)	① 友田 佳介 ② 浅井 宏之 (ヘルニア外来)	① 佐藤 幹則 ② 近藤 直人(乳腺第1・3週) ③ 上本 康明(乳腺第2・4週) ④ 杉浦 弘典
	午後	手術	手術	手術	手術	手術
整形外科	午前	① 寛 良介 ② 竹内 智洋 ③ 佐藤 洋一 ○ ギブス(松本義肢) AM10:00~	① 荒尾 和彦 ② 竹内 智洋 ③ 佐藤 洋一	① 荒尾 和彦 ② 佐藤 洋一 ③ 前田 真崇 ○ ギブス(アルテックブレース) AM10:00~	① 荒尾 和彦 ② 寛 良介 ③ 千葉 晃泰	① 竹内 智洋 ② 寛 良介 ③ 千葉 晃泰 ○ ギブス(アシスト) AM10:00~ ④ 亀井 譲(形成外来) 第4週(予約診)
	午後	手術	手術	手術	手術	手術
眼科	午前	① 白井 嘉 ② 竹内 怜子	① 白井 嘉 ② 竹内 怜子	① 白井 嘉 ② 竹内 怜子	① 白井 嘉 ② 竹内 怜子	① 白井 嘉 ② 竹内 怜子
	午後	手術・検査	手術・検査	手術・検査	手術・検査	手術・検査
小児科	午前	① 山形 誠也 ② 渡部 珠生 ③ 小川晃太郎	① 山形 誠也 ② 小川晃太郎 ③ 安井 稔博(小児外科)	① 川瀬 恒哉 ② 渡部 珠生	① 小川晃太郎 ② 渡部 珠生	① 川瀬 恒哉 ② 山形 誠也
	午後	予防接種(慢性外来) ① 川瀬 恒哉 ② 渡部 珠生	(慢性外来) ① 小川晃太郎 ② 渡部 珠生	乳児健診(慢性外来) ① 北村 勝誠(第2・4週) ② 山形 誠也(心臓外来) ③ 杉浦 時雄(第3週) ④ 家田 大輔(小児神経第2週)	予防接種(慢性外来) ① 山形 誠也(心臓外来) ② 渡部 珠生(第1・3・5週)	(慢性疾患) ① 小川晃太郎(第2・4週) ② 須田 琢人(腎臓外来・隔週) ③ 家田 大輔(小児神経第4週)
耳鼻科	午前	① 竹内 昌宏 ② 浅岡 恭介 ③ 加藤 久幸	① 竹内 昌宏 ② 浅岡 恭介 ③ 間宮 淑子	① 竹内 昌宏(第1・3・5週) ② 間宮 淑子(第2・4週) ③ 森田 真理	① 竹内 昌宏 ② 間宮 淑子	① 竹内 昌宏 ② 浅岡 恭介 ③ 間宮 淑子(第1・3・5週)
	午後	手術・学生診	学生診	検査・手術	検査	学生診
皮膚科	午前	③ 久保 良二 ④ 奥田佳世子	③ 久保 良二 ④ 奥田佳世子	③ 久保 良二 ④ 奥田佳世子	③ 久保 良二 ④ 奥田佳世子	③ 久保 良二 ④ 奥田佳世子
	午後	手術	手術	手術	手術	手術
泌尿器科	午前	① 中根 明宏 ② 河瀬 健吾(9:00~11:00)	① 海野 怜	① 中根 明宏 ② 海野 怜 ③ 田口 和己(9:00~11:00)	① 中根 明宏 ② 海野 怜 ③ 西尾 英紀(9:00~11:00)	① 小児泌尿器科専門外来(予約制)(13:00~14:30)
	午後	手術・検査	手術・検査	手術・検査	手術・検査	手術・検査
産婦人科	午前	① 大久保大孝 ② 石川 賀子 産 田村 栄男	① 大久保大孝 ② 大橋 正宏 産 石川 賀子	① 大久保大孝 ② 藤井 裕子 産 石川 賀子	① 柴野あゆみ ② 田村 栄男 産 大久保大孝	① 石川 賀子 ② 田村 栄男 産 藤井 裕子
	午後	診 田村 栄男(14:00~16:00) 藤井 裕子(14:00~16:00)	診 田村 栄男(14:00~16:00)	診 藤井 裕子(14:00~16:00)	診 田村 栄男(14:00~16:00)	診 田村 栄男(14:00~16:00)
脳外科	午前	① 神田 佳恵 ② 大沢 知士	① 神田 佳恵	① 杉野 文彦 ② 大沢 知士	① 日向 崇教 ② 小出 和雄	① 杉野 文彦 ② 小出 和雄
	午後	手術・検査	手術・検査	手術・検査	手術・検査	手術・検査
精神科	午前	② 河辺 義和(小児心理発達)		② 河辺 義和(小児心理発達) ③ 上條 厚 毎週交互に ③ 村田 英和 診察(予約診)	② 中森美津子(隔週) (小児発達外来)	② 河辺 義和(小児心理発達)(第1・3週) ③ 今橋 寿代(第2・4週) (小児心理発達テスト)
	午後	② 河辺 義和(小児心理発達)		② 河辺 義和(小児心理発達) ③ 小児心理発達テスト (臨床心理士)	③ 小児心理発達テスト (臨床心理士)	③ 今橋 寿代(第4週) (小児心理発達テスト)
口腔外科	午前	① 竹本 隆 ② 山本 翼 ③ 松田紗由美	① 竹本 隆 ② 山本 翼 ③ 松田紗由美	① 竹本 隆 ② 山本 翼 ③ 松田紗由美	① 竹本 隆 ② 山本 翼 ③ 松田紗由美	① 竹本 隆 ② 山本 翼 ③ 松田紗由美
	午後	予約診	予約診	予約診	予約診	予約診
放射線科	午前	谷口 政寿 (予約制:事前連絡必要)	谷口 政寿 (予約制:事前連絡必要)	谷口 政寿 (予約制:事前連絡必要)	谷口 政寿 (予約制:事前連絡必要)	谷口 政寿 (予約制:事前連絡必要)

※都合によりやむを得ず予定を変更する場合がございます。あしからずご了承ください。

### 患者支援センターからのお知らせ

当院にご来院される際には、必ず『お薬手帳』をご持参ください。  
現在の患者さんの服薬内容を確認させていただいています。